

**ПРИНЯТА**

Педагогическим советом  
протокол от 25.08.2020 г. № 1

**УТВЕРЖДАЮ**

Заведующий  
МДОУ детский сад комбинированного вида  
№ 82 городского округа г-к Сочи  
Краснодарского края  
\_\_\_\_\_ О.А. Пугачевская

приказ от 01.09.2020 № 39-ОД

**с учетом мнения Родительского комитета  
МДОУ комбинированного вида № 82**

протокол от 25.08.2020 г. № 1

# **ПРОГРАММА РАЗВИТИЯ**

**Муниципального дошкольного образовательного  
бюджетного учреждения детский сад  
комбинированного вида № 82  
Сочи Краснодарского края**

**на 2020-2023 гг.**

## СОДЕРЖАНИЕ

№	наименование	страница
<b>1.</b>	<b>Анализ (информационная справка) деятельности МДОУ детский сад комбинированного вида №82 г. Сочи</b>	<b>3</b>
1.1.	Информация о МДОУ	4
1.2.	Материальная база МДОУ	5
<b>2.</b>	<b>КОНЦЕПЦИЯ РАЗВИТИЯ МДОУ детский сад комбинированного вида №82 г. Сочи на 2020-2023г.г.</b>	<b>6</b>
<b>3.</b>	<b>Новый управляемый объект</b>	<b>7</b>
3.1.	Базовый процесс	7
3.2.	Воспитание и образование	8
3.2.1.	Модель образа выпускника	9
3.2.2.	Основы образа педагога	9
3.2.3.	Модульная система деятельности педагогов	13
<b>4.</b>	<b>Модель нового объекта развития</b>	<b>14</b>
4.1.	Организационно – управляющие позиции	14
4.2.	Модель взаимодействия субъектов по реализации Концепции развития МДОУ детского сада комбинированного вида №82 г. Сочи	16
4.3.	Управляемая модульная система в МДОУ детского сада комбинированного вида №82 г. Сочи	17
<b>5.</b>	<b>Основные направления деятельности МДОУ детского сада комбинированного вида №82 г. Сочи</b>	<b>19</b>
<b>6.</b>	<b>Условия реализации новой модели образовательного процесса</b>	<b>20</b>
6.1.	Кадровое обеспечение	20
6.2.	Предметно – пространственная среда	21
6.3.	Программно – методическое обеспечение МДОУ детского сада комбинированного вида №82 г. Сочи	22
6.4.	Заключение	23
<b>7.</b>	<b>План развития МДОУ детский сад комбинированного вида №82 г. Сочи</b>	<b>24</b>

## **Анализ (информационная справка) деятельности МДОУ детский сад комбинированного вида № 82 г. Сочи**

Образовательная политика России, отражая общенациональные интересы, учитывая общие тенденции мирового развития, направлена на формирование нового типа личности, способной обеспечить сохранение места России в ряду ведущих стран мира.

Одной из основных особенностей современного периода развития системы дошкольного образования России является замена ценностей обучения ребенка на ценности его развития. Успешность решения поставленных задач зависит от действий конкретных образовательных учреждений, руководителей, педагогов.

Планирование и прогнозирование - основа управления, важная стадия управленческого цикла на всех уровнях управления.

«Программа развития дошкольного образовательного учреждения» является стратегической основой действий руководителя и педагогического коллектива, выступает в качестве этапа работы МДОУ в режиме развития.

С её помощью коллектив детского сада реализует свою специфическую модель развития, учитывающую реальную обстановку и условия, выполняющую определенный социальный заказ, обеспечивающую конкретную результативность.

Программа разработана в рамках осуществления государственной политики о дошкольном учреждении. При разработке плана развития за основу брались законодательные акты РФ.

**Цель** написания Программы развития МДОУ - обеспечение работы МДОУ детского сада комбинированного вида № 82 г. Сочи в режиме непрерывного развития направленной на целостное и разностороннее развитие воспитанников.

**Содержание** Программы опирается на актуальный уровень развития детского сада, потенциальные возможности коллектива и руководства, ожидания родителей.

Система управленческих действий заложенных в программу затрагивает всех участников педагогического процесса: детей, педагогов, администрацию, родителей.

**Программа акцентирует внимание на:**

- формировании развивающей среды детского сада;
- профессиональном мастерстве педагогов;
- совершенствовании управления;
- качестве воспитательно- образовательного процесса;
- обеспечении гарантированных результатов развития каждого ребенка.

**Программа осуществляет три основные функции:**

- очерчивает стратегию развития детского сада;
- выделяет приоритетные направления работы;
- ориентирует всю деятельность на конечный результат.

**Строится с учётом следующих принципов:**

- Принцип интеграции содержит выход на координацию по всем направлениям деятельности.
- Принцип – гуманизации – это утверждение непреходящей ценности человека, его становление и развитие.
- Принцип увлекательности – является одним из важнейших. Весь образовательный материал интересен детям, доступен и подается в игровой форме.
- Принцип вариативности предполагает разнообразие содержания, форм и методов с учетом целей развития и педагогической поддержки каждого ребенка.

### 1.1. Информация о МДОУ

В детском саду работают 9 групп, которые посещают 249 детей в возрасте от 3 до 7 лет.

№	группа	ВИД	возраст, лет	количество детей
1	2-я младшая группа	общеразвивающая	3-4	37
2	средняя группа «А»	общеразвивающая	4-5	36
3	старшая «А» группа	общеразвивающая	4-5	34
	старшая «Б» группа	общеразвивающая	5-6	37
4	подготовительная «А» группа	общеразвивающая	6-7	39
	подготовительная «Б» группа	общеразвивающая	6-7	40
	подготовительная логопедическая группа	коррекционная	6-7	10
5	Группа кратковременного пребывания «А»	общеразвивающая	разновозрастная	7
	Группа кратковременного пребывания «Б»	общеразвивающая	разновозрастная	9

Группы сформированы по возрастному принципу. Комплектование групп осуществляет УОН администрации г. Сочи, дошкольный отдел.

Социальный состав семей воспитанников выглядит следующим образом.

количество детей в семье	Кол-во
семьи с одним ребенком	99
семьи с 2-мя детьми	62
многодетные семьи	28
семьи, у которых данный детский сад посещают два ребенка	30

семьи	Кол-во
полные семьи	179
неполные семьи (с одним родителем)	40
семьи без родителей (опекуны)	1

материальное положение семей	Кол-во
малообеспеченные семьи	0
семьи с нормальным достатком	219

Режим работы детского сада - пятидневная неделя, ежедневная работа с 7.30 до 18 00 часов.

Совершенствование системы управления происходит на основе взаимодействия функций:

- информационно- аналитической,
- мотивационно- целевой,
- плано- прогностической,
- организационно – исполнительской,
- контрольно- диагностической,
- регулятивно – коррекционной.

Положительные результаты в управленческой деятельности выражаются в укреплении материальной базы, подборе качественного состава педагогических кадров, введении инноваций в педагогический процесс, совершенствованию методической работы, контроля и диагностики.

Уделяется внимание не только зданию детского сада, но и ведомственной территории.

Образовательный процесс осуществляют 19 педагогов, в том числе:

- старший воспитатель-1
- воспитатель-14

- инструктор по физической культуре-1
- музыкальный руководитель-1
- педагог – психолог
- учитель-логопед

Высшее образование имеют 14 педагогов (74%), среднее специальное 5 педагогов(26%), 14 педагогов прошли аттестацию на соответствие занимаемой должности Педагогический коллектив по стажу работы:

стаж	КОЛ-ВО ЧЕЛОВЕК
до 5 лет	0
от 5 до 10 лет	4
от 10 до 15 лет	5
от 15 до 20 лет	3
от 15 лет и выше	7

Воспитатели постоянно повышают свою квалификацию: работают по темам самообразования, изучают методическую литературу, новинки педагогики, проходят курсы повышения квалификации, участвуют в районных методических объединениях и т.д.

Внутренняя методическая работа детского сада строится на научной основе, основывается на программных документах Министерства Образования РФ и ведется согласно Программе ООП ДО и Программе развития детского сада.

Ведется работа по самоанализу воспитательно-образовательного процесса.

Коллектив ответственно и инициативно подходит к работе, престижным считается профессионализм и образование, возросла толерантность педагогов, повысилась активность участия в мероприятиях внутри сада и на муниципальном уровне.

## 1.2. Материальная база МДОУ

Здание общей площадью 1063 м<sup>2</sup>, в том числе групповых помещений по –712 м<sup>2</sup>.

В групповых ячейках имеются игровые, спальни, буфетные - моечные, туалетные комнаты.

Оборудованы кабинеты:

- медицинский
- процедурный
- музыкальный зал
- спортивный зал
- методический
- кабинет учителя- логопеда и педагога- психолога

Благодаря усилиям администрации и пед. коллектива материальная база МДОУ постоянно совершенствуется и модернизируется.

За период с 2020-2021 год был проведен косметический ремонт:

- пищеблок 1 этажа
- 3 групповые ячейки
- 2 групповых санузла
- Ремонт отопительной системы ДОУ
- Ремонт 2-х веранд.

Для обеспечения воспитательно-образовательного процесса в детском саду имеется мебель, твердый и мягкий инвентарь, методический материал и дидактические пособия, игры и игрушки, в том числе электромузыкальный инструмент, музыкальный центр, интерактивные доски, и т.д.

Особенностью развивающей среды детского сада можно считать информационность, эстетичность, современность.

Количество и продолжительность занятий соответствуют требованиям Сан ПиН. Воспитательно- образовательная работа с детьми проводится в системе

## **КОНЦЕПЦИЯ РАЗВИТИЯ МДОУ детский сад комбинированного вида № 82 г. Сочи на 2020 – 2023 годы**

---

Современная образовательная ситуация в России своеобразна и не имеет аналогов в мире. Под воздействием новой социокультурной обстановки и требований жизни руководящие инстанции стремятся обеспечить целенаправленное воспитание и обучение в интересах личности, общества и государства. Ориентируясь на закон РФ «Об образовании», дошкольные образовательные учреждения, кроме прочего, стремятся заниматься воспитательной и развивающей работой (социализацией личности, культурой поведения и правил общежития, гармонизацией межличностных отношений и т.д.). С психологической точки зрения здесь просматриваются некоторые особенности:

- ✓ Сегодняшний мир, образ жизни людей по сравнению с предыдущими годами существенно изменился и продолжает меняться. Это касается социально-экономических и экологических условий, ценностных ориентаций учащихся, педагогов, родителей, межличностных отношений детей и взрослых.
- ✓ Тенденция снижения жизненного уровня, нарушения нормальной экологии порождают условия, при которых на фоне повышения выживаемости здоровье детей значительно ухудшается. Сегодня каждый пятый ребёнок рождается больным. Растёт количество детей с ОВЗ.
- ✓ По данным МО РФ, 85% воспитанников детских садов и учащихся начальных школ нуждаются в помощи медицинского, психологического или коррекционно-педагогического характера.

Всемирная Организация Здравоохранения определила здоровье как состояние полного физического и социального благополучия, а не только как отсутствие болезней или физических дефектов. Такая трактовка поднимает значение физической культуры совершенно на новый уровень – она становится основой формирования здорового образа жизни людей.

В Государственной Концепции дошкольного воспитания (1989 г.) определён принципиально новый, личностно-ориентированный подход к ребёнку как главное направление государственной политики в обновлении системы дошкольного образования.

В соответствии с «Конвенцией о правах ребёнка», принятой Генеральной Ассамблеей ООН (декабрь 1989 г.), воспитание должно быть направлено на развитие ребёнка, его умственных, духовных и физических способностей в их самом полном объёме (ст. 29). Необходима новая модель дошкольного образования, следовательно, и модель нового дошкольного образовательного учреждения. Разработка содержания и организационных принципов деятельности всех субъектов возможна только на основе понимания комплексной модели работы педагогов и узких специалистов, которые в настоящее время разобщены и не сфокусированы на совместной деятельности. Их нескоординированные усилия не дают и не могут дать желаемых результатов. И хотя в МДОУ проводятся консультации для родителей, этого явно недостаточно. Комплексность необходима не только в консультативной, но и во всякой другой деятельности субъектов - воспитательной, образовательной, профилактической.

Педагоги МДОУ детский сад комбинированного вида №82 г. Сочи из субъектов, выполняющих многочисленные ситуативные заказы, должны превратиться в специалистов, объективно оценивающих картину развития определённой возрастной группы детей и

каждого её члена в отдельности. Педагоги должны владеть объективной информацией о ситуации и иметь возможность управлять ею и корректировать поведение участников. Без необходимых знаний трудно избежать типичных, постоянно встречающихся ошибок.

Одной из проблем, стоящих перед организацией воспитательно – образовательного процесса в ДООУ можно назвать отсутствие единой концепции.

Методологическую основу концепции составили понятия о психологической структуре личности, о неразрывном единстве социальной и биологической обусловленности её развития, о культурно-историческом, личностно-деятельностном подходах к развитию личности ребёнка.

Самостоятельность, предлагаемая дошкольному учреждению, позволяет создать свой план развития дошкольного учреждения. Разрабатывая Программу развития ДООУ, мы руководствовались «Законом об образовании», а также исходили из результатов анализа исходной ситуации развития.

Обобщая всё вышесказанное, миссию МДОУ детский сад комбинированного вида №82 г. Сочи можно сформулировать следующим образом - *создание для детей условий, при которых ребёнок самостоятельно или с помощью взрослого осваивает созданные человечеством материальные и духовные ценности; познаёт мир и себя в нём; развивает способность строить свои взаимоотношения с миром (вещей, явлений, объектов).*

## **Новый управляемый объект**

### **Базовый процесс**

Кардинальные изменения, происходящие в последние годы в системе дошкольного образования, отражают двусторонний процесс. С одной стороны, система совершенствуется и развивается. Но с другой стороны, в этом процессе всестороннее гармоничное развитие личности ребёнка порой подменяется жёстким, интенсивным обучением, «натаскиванием» детей на определённые объёмы знаний. Это приводит к тому, что в школу ребёнок приходит, имеющий низкий порог «школьной зрелости», и в целом не готовый к учению. Сегодня общество предъявляет новые требования к образованию. На первый план выдвигается идея саморазвития личности, её готовности к самостоятельной деятельности. Меняются функции педагога. Теперь он уже не информатор, а организатор интеллектуального поиска, эмоционального переживания и практического действия.

Если в дошкольном возрасте эти базовые основания не реализуются и подменяются принудительным обучением, ребёнок становится пассивным и неспособным к саморазвитию. Чтобы этого не случилось, педагогам в детском саду необходимо хорошо знать особенности детей дошкольного возраста и осуществлять их обучение на специфических видах деятельности, таких близких к их природным особенностям, как игра, изобразительная деятельность, конструирование, музыка, театр; в рамках которых, при соблюдении интегрированного подхода, происходит наиболее эффективное развитие всех сторон личности дошкольника.

**Базовым** в МДОУ является педагогический процесс, построенный на принципе интеграции различных по содержанию видов деятельности, дающего ребёнку возможность успешно овладевать разными видами деятельности и основными способами «добывания» знаний, что на новой основе организует весь педагогический процесс в целом.

**Цель деятельности МДОУ** – создание благоприятных условий для полноценного проживания ребёнком дошкольного детства в процессе разнообразных видов детской деятельности, а так же решения следующих задач:

1. Оказание методической (научно-методической) поддержки педагогическим работникам, МДОУ при внедрении в практику их работы новых образовательных технологий и форм

организации образовательного процесса по физкультурно-оздоровительному, социально-личностному направлениям развития дошкольного образования.

2. Организация взаимодействия образовательных учреждений, по физкультурно-оздоровительному, социально-нравственному направлениям развития дошкольного образования.

**Задачи** воспитания и обучения заключаются в обеспечении нескольких условий:

1. Создание благоприятных условий для овладения ребёнком собственным поведением и преодолением основных адаптационных барьеров, т.е. барьер перехода из семьи в МДОУ и барьер взаимодействия с новыми сферами жизнедеятельности. Охрана и укрепление здоровья ребёнка на основе комплексного применения организованной двигательной активности, рационального питания, системы профилактических мер.
2. Воспитание личности ребёнка, забота об эмоциональном благополучии, саморегуляции поведения.
3. Оптимизация и гуманизация педагогического процесса в МДОУ
4. Сотрудничество в триаде «педагог-ребёнок-семья».
5. Накопление социального опыта жизни в своём городе, усвоение принятых в нём норм поведения, взаимоотношений, приобщение к миру его культуры, толерантного отношения ко всем жителям города.

Оздоровительная и воспитательно-образовательная работа в комплексе должна обеспечивать выполнение МДОУ основной общеобразовательной программы дошкольного образования с приоритетным осуществлением физкультурно-оздоровительного, социально-нравственного развития воспитанников.

Исходя из определения базового процесса, фиксируются **рамки деятельности учреждения:**

1. Индивидуализация педагогического процесса, реализуемая на основе соответствующего подхода к обучению и воспитанию.
2. Построение личностно-ориентированной модели общения в обучении.
3. Формирование потребности педагогов в саморазвитии.
4. Внедрение активных методов обучения.
5. Обобщение и распространение результатов воспитательно - образовательной деятельности.
6. Создание благоприятных материальных и педагогических условий для максимально гармоничного развития детей.
7. Повышение педагогической компетентности,

В учреждение принимаются дети в возрасте от 3-х до 7 лет на основании медицинского заключения.

## **Воспитание и образование**

**Центральной идеей** концепции МДОУ детский сад комбинированного вида №82 г. Сочи можно назвать обеспечение непрерывного развития воспитанника и обучения его средствами педагогических технологий, которые должны включать в себя такие показатели, как: сформированность представлений о здоровом образе жизни, сознательного отношения к собственному здоровью; формирование навыков культуры общения; развитие способности самостоятельно решать творческие (умственные, художественные) и другие задачи; развитие творческого воображения как направления художественного и личностного развития ребёнка; развитие коммуникативности – способности общаться с взрослыми и сверстниками.

Моделирование образа выпускника МДОУ детский сад комбинированного вида №82 г. Сочи является основой для разработки структурно-целевых ориентиров воспитательно-образовательной системы. Создание образа обусловлено социальным запросом родителей и педагогов школ, своеобразием самого дошкольного периода.



### Модель образа выпускника

1. **Психофизический потенциал** – база, с которой ребёнок приходит в МДОУ детский сад комбинированного вида №82 г. Сочи Потенциал определяет дальнейшее развитие и включает:
  - ✓ соматическое здоровье;
  - ✓ физическое развитие (овладение различными видами движений на уровне своего возраста, развитие двигательных качеств);
  - ✓ развитие сенсомоторной координации.
2. **Интеллектуальный потенциал** включает:
  - ✓ интеллектуальное развитие;
  - ✓ наличие познавательной потребности, мотивации;
  - ✓ готовность к умственному напряжению;
  - ✓ субъективная готовность к школе (сформированность предпосылок к учебной деятельности).
3. **Творческий потенциал** включает:
  - ✓ креативность в продуктивной деятельности (музыкальной, изобразительной, конструктивной, музыкально-двигательной,);
  - ✓ развитое воображение;
  - ✓ умение творчески мыслить.
4. **Эмоционально-волевой потенциал** включает:
  - ✓ произвольность;
  - ✓ знание основных моральных эталонов и норм, умение оценивать поведение и поступки других людей и самого себя с помощью нравственных эталонов;
  - ✓ сформированность волевых качеств (дисциплинированности, самостоятельности, настойчивости, организованности, инициативности) и привычек (культурно-гигиенических, к регулярному труду, напряжению в деятельности).
5. **Коммуникативный потенциал** включает:
  - ✓ Коммуникативные навыки и умения (договариваться, приходиться к общему решению, планировать деятельность, учитывать мнение партнёра, распределять обязанности).
6. **Личностный потенциал** включает:
  - ✓ положительный образ «Я»;
  - ✓ эмоционально-положительную, адекватную самооценку;
  - ✓ благополучие внутреннего мира (нормальный уровень тревожности).

Моделирование образа педагога МДОУ детский сад комбинированного вида №82 г. Сочи является центральным звеном в построении модели нового объекта развития. Именно педагог, как субъект педагогической деятельности, обуславливает эффективное функционирование образовательного учреждения. Плодотворность педагогической деятельности определяется тремя составляющими: Кто обучает? Чему и как обучает? Кого обучает?

### Основы образа педагога

1. Личностный потенциал, складывающийся из:
  - ✓ мотивационной направленности;
  - ✓ качеств личности (эмоциональных, волевых, коммуникативных, интеллектуальных, нравственных);
  - ✓ способностей, характера, темперамента, образа «Я».

Личностный потенциал человека обеспечивает своеобразие профессионального выбора и самоопределения, самореализации. На современном этапе социально-экономического развития общества профессиональное самоопределение педагогов дошкольных образовательных учреждений оказывается разбалансированным. Тем не менее, если сама личность активна, если работа с дошкольниками становится средством самовыражения и самореализации, то при прочих равных макросоциальных условиях педагог работает инициативно и творчески.
2. Работа с детьми требует от педагога образованности, теоретической и технологической компетентности.

**Теоретическая компетентность:**

  - ✓ общенаучная;
  - ✓ психолого-педагогическая;
  - ✓ методическая.

**Технологическая компетентность:**

- ✓ традиционные методы обучения предполагают следующие умения у педагогов, начинающих свою деятельность:
    - планировать педагогический процесс;
    - определять задачи и содержание образовательного процесса с учётом возрастных и индивидуальных особенностей детей;
    - эффективно организовывать деятельность детей в разных её видах;
    - осуществлять координацию своей деятельности с помощником воспитателя, коллегами и родителями;
    - привлекать родителей к участию в деятельности ДОУ.
  - ✓ Личностно-ориентированная технология обучения предполагает следующие умения:
    - пользоваться знаниями о возрастных и индивидуальных особенностях детей;
    - понимать ребёнка;
    - пользоваться в воздействиях доверием, а не подчинением;
    - находить и раскрывать ресурсы ребёнка во всех видах его активности;
    - выстраивать коммуникационно-распределительную обучающую ситуацию (диалоги) с детьми.
  - ✓ Развивающее обучение предполагает умения:
    - децентрироваться в обучающем взаимодействии;
    - строить проблемные ситуации;
  - ✓ Управлять творческой активностью ребёнка.
3. Педагог МДОУ детский сад комбинированного вида №82 г. Сочи осуществляет образовательно-практическую деятельность:
- реализация основной общеобразовательной и парциальных программ;
  - взаимодействие с детьми в рамках личностно-ориентированной модели общения;
  - участие в консультировании педагогов, родителей.
  - ✓ *Поисковая деятельность:*
    - разработка собственных проектов развивающих занятий;
    - самостоятельный анализ ситуации в группе, прогноз её дальнейшего развития;
    - анализ литературы по актуальным проблемам;
    - выбор дидактического материала и создание развивающей среды в группе.
  - ✓ *Научно-исследовательская деятельность:*
    - совершенствование методики использования учебно-наглядных пособий;
    - накопление, обобщение и распространение опыта работы;
    - творческий поиск;
4. Эффективность деятельности педагога определяется его личностно-профессиональным ростом, предполагающим:
- ✓ стремление к самообразованию, самоусовершенствованию, повышению педагогического мастерства;
  - ✓ готовность воспринимать новое.

В основе организации воспитательно-образовательного процесса лежат определённые *принципы*:

### **1. Принцип совместной и ведущей деятельности**

Принцип означает, что развитие психики осуществляется в деятельности, которая включает следующие компоненты:

- цель
- мотив
- действия и операции, алгоритмы для выполнения поставленных целей
- орудия (предметы, с которыми совершаются действия).

Реализация этого принципа в работе означает:

- процесс обучения и воспитания определяет деятельность как главенствующую;
- педагог владеет навыками и способами активно преобразовывать сообразно целям занятия все блоки обучающего взаимодействия (содержательный, операционно-технический, контроля и оценки, мотивационный, межличностный);

- педагог умеет строить перспективу когнитивного, эмоционального, социального развития ребёнка за счёт включения его в ведущую деятельность и обеспечение развивающей предметной среды);

- педагог умеет учитывать игровой характер психической активности детей дошкольного возраста, трансформировать знаково-символические аспекты информации в занимательную, предметно-действенную, визуальную формы.

## **2. Принцип педагогической компетентности**

С нашей точки зрения аккумулирует принципы коммуникации, параллельности, открытости, развития (соразвития, взаиморазвития и саморазвития).

Данный принцип реализуется при условии:

- открытости сознания педагога для нового опыта и информации;
- личностной готовности к преобразованиям и личной заинтересованности в повышении качества обучения и воспитания детей;
- коммуникативной компетентности педагога.

Термин «коммуникативная компетентность» определяется, как способность устанавливать необходимые социальные контакты. Культура речи, экспрессивность, содержательность высказываний педагога (которые и определяют его коммуникативную компетентность) способствуют воздействию на личность воспитанников.

## **3. Принцип раскрытия личностного потенциала**

В ходе социализации ребёнка приучают проявлять не все спонтанно возникающие реакции, а те, которые положительно оцениваются педагогом или другим взрослым. Если педагог недостаточно компетентен, не ориентирован на усложнение деятельности ребёнка, то личность воспитанника постепенно утрачивает непосредственность, инициативность, становясь стереотипной, теряя свою индивидуальность.

Чтобы поддержать детское самовыражение, помочь ребёнку преобразовать неосознанные потребности в значимые мотивы и цели деятельности, педагог должен уметь в ходе учебного взаимодействия гибко и грамотно осуществлять формирование самооценки у ребёнка, а также его «Я-концепции».

Контрольно-оценочный и межличностный компоненты способствуют раскрытию личностного потенциала ребёнка при условии:

- равенства позиций общения взрослых – ребёнок;
- эмпатии;
- ориентированности педагога на взаиморазвитие личностей взрослого и ребёнка в ходе обучения и воспитания.

## **4. Принцип интеграции и координации**

Отражает способы деятельности всех субъектов (администрации, сотрудников, педагогов, родителей, воспитанников) в системе «дети – педагоги – родители». Интеграция обеспечивает взаимодействие как внутри элементов, входящих в воспитательно-образовательный процесс, так и между ними.

## **5. Принцип диалогичности**

Нацелен в первую очередь на оптимизацию взаимодействия субъектов образовательного процесса. Именно педагог вводит ребёнка в активное экспериментирование в разных видах деятельности (Н.Н.Поддъяков), ставя его в позицию преобразователя.

## **6. Принцип человекообразности**

Предполагает учёт возрастных, психологических, индивидуальных особенности и возможности детей, а так же соответствие элементов образования модели социума, национальному, региональному компоненту в развитии воспитанников.

## **7. Принцип дифференциации и индивидуализации**

Предполагает создание условий для полного проявления способностей каждого воспитанника.

## **8. Принцип обучения деятельности.**

Подразумевает не передачу детям готовых знаний, а организацию такой детской деятельности, в процессе которой они сами делают «открытия», узнают что-то новое путем решения доступных проблемных задач.

**9. Принцип креативности.** В соответствии со сказанным ранее необходимо учить творчеству, т.е. «выращивать» у дошкольников способность переносить ранее сформированные навыки в ситуации самостоятельной деятельности, инициировать и поощрять потребность детей самостоятельно находить решение нестандартных задач и проблемных ситуаций.

*Содержание воспитания и обучения* определяется парадигмой личностно-деятельностного подхода на основе вышеприведённых принципов.

В ведущих для дошкольника видах деятельности и общения продуктивного, творческого характера он усваивает знания, овладевает умениями и навыками учения и общения, а также опытом творческой деятельности, что обеспечивает формирование его интеллектуальной и субъектной активности. При усвоении ценностных норм взаимоотношений с людьми формируются социальная активность, творческий потенциал ребёнка.

Теоретически образовательный процесс должен основываться на пяти аспектах:

1. Усвоения необходимых знаний, формирования умений и навыков интеллектуальной активности, направленных на социализацию ребёнка.
2. Овладения способами игровой и образовательной деятельности, общения.
3. Приобретения опыта взаимоотношений в коллективе и обществе.
4. Формирование навыков художественно-творческой деятельности.
5. Оздоровительной направленности педагогического процесса.

Содержание образования тесно связано с созданием условий для реализации его ведущих компонентов: мотивационного, содержательного, организационного, технологического и результативного.

**Мотивационный компонент** обеспечивает оптимальный уровень мотивации и готовности субъектов развития к предстоящей деятельности. Его приоритет определяется актуализацией опыта воспитанников и решением поставленных целей, а также контекстом и направленностью взаимосвязанной активности.

**Содержательный компонент** ориентирован на непрерывное общекультурное и социальное развитие воспитанника. Он отражается в отношении ребёнка к ведущей деятельности, в знаниях, умениях и навыках. Воспитательно – образовательная Работа МДОУ комбинированного вида №82 основана на общеобразовательной программе дошкольного образования с приоритетным осуществлением физкультурно-оздоровительного, социально-нравственного развития воспитанников.

**Организационный компонент** обеспечивает единство содержания, средств, форм и методов обучения при взаимодействии педагогов и детей.

**Технологический компонент** предполагает применение активных, игровых методик и технологий специально адаптированной к возрасту детей. Центральное место здесь занимает личностно-ориентированное обучение, позволяющее учитывать индивидуальные особенности воспитанника.

**Результативный компонент** обеспечивает воспитательно-образовательный процесс диагностическими методиками субъектов воспитания, основанными на мониторинге их деятельности.

В процессе реализации ведущих компонентов образования МДОУ комбинированного вида №82 осуществляет следующие функции:

**Обучающую:**

- ✓ развитие у детей познавательных возможностей и интеллекта, художественно-творческих способностей;
- ✓ организация кружковой работы с детьми МДОУ
- ✓ повышение профессиональной компетентности педагогов МДОУ .

**Внедренческую:**

- ✓ внедрение общеобразовательной программы;

**Аналитическую:**

- ✓ анализ образовательного процесса МДОУ, инструктивных писем Министерства просвещения России, Краснодарского края и города, новинок научно-методической литературы.

**Просветительскую:**

- ✓ выполнение социального заказа;
- ✓ просветительская работа среди родителей воспитанников.

**Программа развития** МДОУ детский сад комбинированного вида №82 г. Сочи представляет собой совокупность взаимосвязанных новшеств и предпосылок по их освоению в рамках базового воспитательно-образовательного процесса. Она предполагает модульную систему деятельности педагогов.

**Предметно-знаниевый модуль** включает в себя требования основной общеобразовательной программы дошкольного образования МДОУ с приоритетным осуществлением физкультурно-оздоровительного, социально - нравственного развития воспитанников.

**Медико-валеологический модуль** предполагает использование профилактических и оздоровительных занятий и мероприятий, усвоение детьми навыков самоконтроля и саморегуляции при формировании потребности в здоровом образе жизни.

**Общекультурный модуль** включает: музыкальную, художественную культуру, ритмику.

**Социально-педагогический модуль** направлен на повышение педагогических знаний родителей.

Модульное построение взаимодействия специалистов основывается на том, что каждый сотрудник, решая свои специфические задачи, интегрируется с деятельностью коллег. Таким образом, возникает система сопроводительных служб, обеспечивающих полноту и всесторонность детского развития. Модульный подход резко повышает продуктивность работы всех субъектов воспитательно-образовательного процесса и делает её системной, комплексной, планомерной и контролируемой. Взаимодействие модулей под руководством управленческого блока позволяет оперативно решать педагогические задачи, своевременно корректировать работу всех сторон.

### Модульная система деятельности педагогов МДОУ

Модули	Новшества	Планируемый результат
<b>Педагогический</b>	Совершенствование предметно-развивающей среды.	Среда, отвечающая современным требованиям, потребностям детей и взрослых, в пространстве становления личности ребёнка в ДОУ и семье на преемственных, единообразных началах.
	Внедрение активных методов обучения	Освоение педагогами развивающей технологии обучения (организация горизонтальных связей в группе). Педагог не информатор, а организатор интеллектуального поиска, эмоционального переживания и практического действия.
	материально-техническое обеспечение деятельности МДОУ.	Созданы благоприятные материальные условия для гармоничного развития детей.
	информатизация образовательного пространства	Развитие в рамках образовательного учреждения открытого информационно - образовательного пространства: <ul style="list-style-type: none"> <li>✓ повышение качества образования;</li> <li>✓ обеспечение прохождения педагогами курсов по освоению современных информационных технологий;</li> <li>✓ укрепление материально-технической базы ОУ;</li> </ul>
	Перспективный план совместной деятельности педагогов и родителей.	Воспитатель отвечает за полноценное воспитание и развитие ребёнка, узкопрофильные специалисты (музыкальный работник и преподаватель доп.образования) помогают, согласовывают с воспитателем планы работы, придерживаются принципа тематического единства при выборе содержания образовательной работы. Развитость у детей: а) применения знаний в объёме общеобразовательной программы; б) эмоционально-ценностных и оценочных отношений к миру, к самому себе; в) умения удовлетворять собственные желания и потребности, способность к творчеству.
	Технологии индивидуального подхода к детям	Приоритетным в работе является индивидуальный подход к ребёнку.

<b>Психолого-педагогический</b>	Обучение педагогов приёмам эффективной педагогической поддержки в процессе общения с детьми.	Созданы благоприятные педагогические условия для гармоничного развития детей.
	Разработка системы мониторинга и критериев эффективности воспитательно-образовательного процесса	Обеспечен комплексный подход к оценке итоговых и промежуточных результатов освоения основной общеобразовательной программы дошкольного образования. Систематическая проверка результативности, своевременная корректировка программы.
	Программа повышения квалификации педагогов	Аттестация кадров – 80%. Воспитатели помогают ребёнку в адаптационный период пережить расставание с родителями, способны организовать деятельность подгруппы детей, активно участвуют в обучении детей навыкам самостоятельности, личной гигиены и культуры поведения.
<b>Медико-валеологический</b>	Обеспечение взаимодействия в социуме	Связи с социальными партнёрами (СОШ, центральная библиотека) по взаимодействию в области реализации приоритетного направления деятельности.

## Модель нового объекта развития

### Организационно - управляющие позиции

**Цель:** Обновление структуры управления МДОУ, определение роли каждого члена коллектива в воспитательно-образовательном процессе.

Планирование работы МДОУ осуществляется программно-целевым методом на перспективу 5 лет. На основе Программы развития составляется годовой план работы Учреждения. Постоянно действующий педагогический совет, как орган самоуправления, собирается не менее 4 раз в год. В состав Педагогического совета входят все педагогические работники Учреждения. Председателем Педагогического совета является Руководитель Учреждения. С правом совещательного голоса на заседаниях Педагогического совета также могут присутствовать представители родителей (законных представителей) детей.

#### К компетенции Педагогического совета относятся:

- обсуждение и принятие рабочих программ в соответствии с примерной основной общеобразовательной программой дошкольного образования и федеральными государственными требованиями к структуре основной общеобразовательной программы дошкольного образования и условиям ее реализации;
- обсуждение вопросов содержания, форм и методов осуществления образовательного процесса в Учреждении;
- принятие участия в планировании образовательного процесса в Учреждении, обсуждение и принятие учебного плана (в случае установления норм о необходимости наличия такого документа в дошкольных образовательных учреждениях), заслушивание отчетов о его выполнении;
- организация обобщения педагогического опыта;
- решение текущих вопросов образовательной деятельности Учреждения.

Для выполнения Программы развития МДОУ детский сад комбинированного вида №82 г. Сочи следует придерживаться следующих направлений в работе:

1. Разработка рекомендаций по созданию предметно-развивающей среды по всем видам детской деятельности.
2. Оказание методической помощи и психологической поддержки работникам дошкольного учреждения, включающие в себя следующие функции:
  - Диагностико-аналитическую – отслеживание социально-психологического климата в коллективе, его оптимизация и реализация творческого потенциала.
  - Проективно-конструктивную – проектирование работы МДОУ, определение близких, средних и дальних перспектив, роста профессионального мастерства педагогов.
  - Изыскательно-инновационную – поиск новых технологий, методов и приёмов дошкольного воспитания и внедрение их в практику.
  - Стимулирующую – активизация деятельности педагогов для формирования потребности в профессиональном самовоспитании.
  - Информационно-нормативную – оперативное информирование педагогов о новых достижениях в области педагогики и психологии, передовом опыте общественного воспитания; о документах, связанных с охраной прав ребёнка, изменениях в функциональных обязанностях педагогов.
3. Расширение медико – валеологической работы:
  - создание условий для оздоровления и физического развития детей;
  - формирование у детей представлений о здоровом образе жизни;
  - консультирование педагогов и родителей;
  - медико-валеологическое просвещение педагогов и родителей.

### 3. Работа попечительского совета

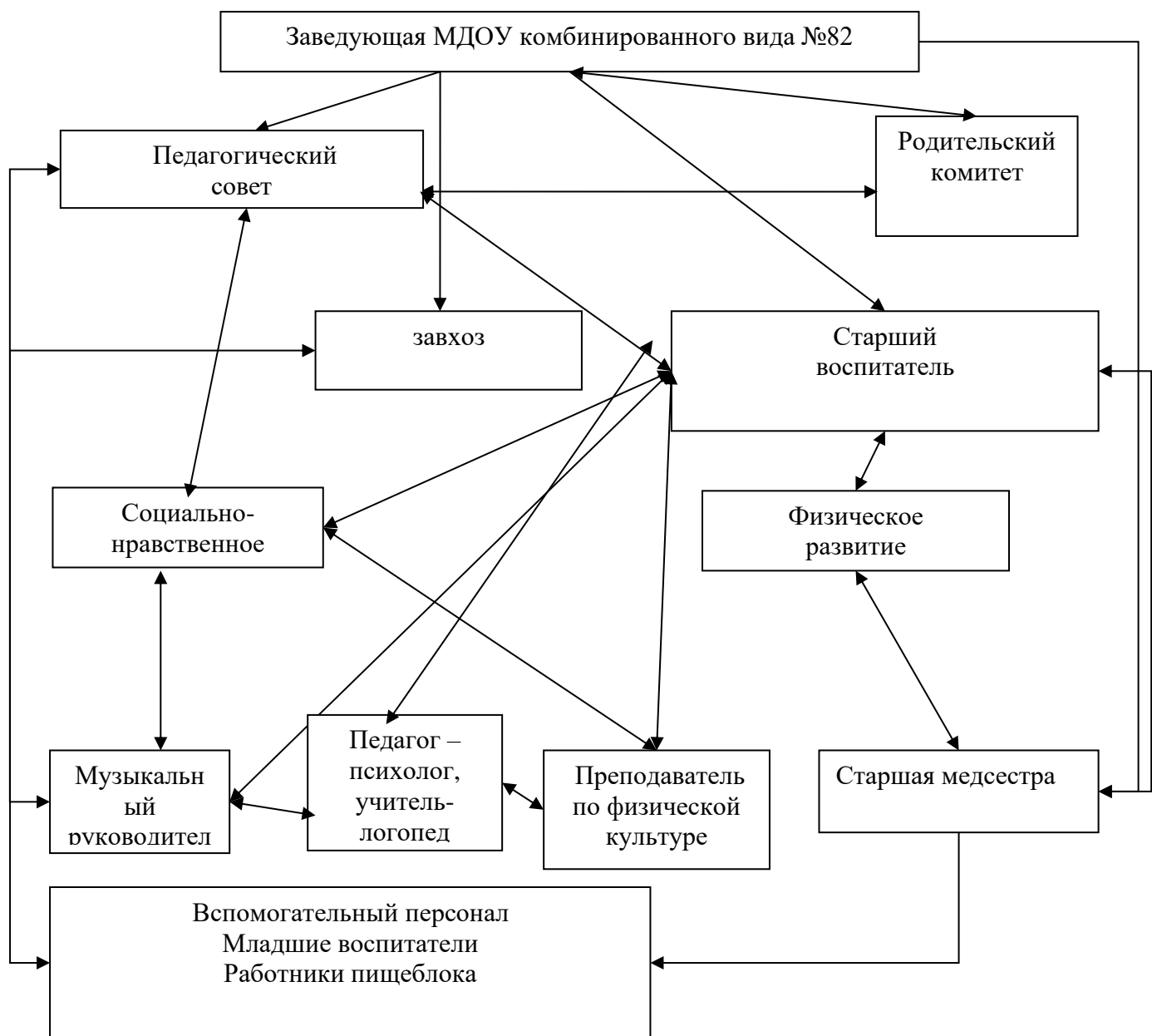
- ✓ представление интересов МДОУ на муниципальном уровне;
- ✓ поиск спонсоров и организация контроля над использованием полученных средств.

В состав попечительского совета могут входить юридические и физические лица, заинтересованные в материальной поддержке детского сада.

Руководитель (заведующий) МДОУ детский сад комбинированного вида №82 координирует работу всех служб и объединяет все структурные компоненты.

Оптимальный вариант деятельности субъектов по реализации Концепции развития МДОУ может быть представлен в виде взаимодействующих модулей с чётким определением задач каждого.

**Модель взаимодействия субъектов по реализации  
Концепции развития МДОУ детский сад комбинированного  
вида №82 г. Сочи**





**Управляемая модульная система в МДОУ детский сад  
комбинированного вида №82**

<b>Модули</b>	<b>Субъекты деятельности</b>	<b>Задачи деятельности</b>
Управленческий	Заведующий Старший воспитатель Узкопрофильные специалисты	<ul style="list-style-type: none"> <li>✓ Создание единой основы интеграции,</li> <li>✓ Анализ, планирование, организация, контроль и регулирование деятельности каждого модуля и системы в целом.</li> <li>✓ мониторинг деятельности системы.</li> </ul>
Педагогический	Воспитатели Узкопрофильные специалисты Родители	<ul style="list-style-type: none"> <li>✓ Реализация содержания образования в рамках основной общеобразовательной программы.</li> <li>✓ Обеспечение условий для всестороннего и безопасного развития детей.</li> <li>✓ Организация различных видов деятельности и общения и формирование опыта творчества и эмоционального отношения к окружающему.</li> </ul>
Медицинский	Старшая медсестра	<ul style="list-style-type: none"> <li>✓ Организация первой помощи детям, консультирование педагогов и родителей</li> </ul>
Психологический	Воспитатели	<ul style="list-style-type: none"> <li>✓ Определение личностных особенностей, негативно влияющих на психическое здоровье, развитие, поведение, обучаемость.</li> <li>✓ Создание психологически комфортных условий для ребёнка.</li> </ul>
Коррекционно-педагогический	Представитель администрации воспитатели узкопрофильные специалисты	<ul style="list-style-type: none"> <li>✓ Разработка планов развития ребёнка и реализация специальных программ по его коррекции и оптимизации.</li> <li>✓ Подготовка документов для психолого-педагогического консилиума.</li> <li>✓ Оказание необходимой помощи детям в учебной, игровой, творческой деятельности.</li> </ul>

### **Медицинский модуль**

Включает следующие направления деятельности:

- ✓ Проведение медицинского обследования детей, систематическое наблюдение за состоянием их здоровья и развитием.
- ✓ Организация оздоровительной работы с детьми.
- ✓ Взаимодействие и партнёрство с другими специалистами.

В задачи модуля входят:

- ✓ Оказание помощи и консультирование родителей и воспитателей.

### **Психологический модуль**

Включает следующие направления деятельности

#### ***Профилактическая:***

- ✓ создание условий для полноценного развития ребёнка на каждом возрастном этапе;
- ✓ оптимизация условий взаимодействия всех участников воспитательно-образовательного процесса.

#### ***Аналитическая:***

- ✓ индивидуальный подход к каждому ребёнку

#### ***Просветительно-консультационная:***

- ✓ повышение психологической культуры педагогов и родителей;

### **Педагогический модуль**

Включает следующие направления деятельности:

- ✓ Анализ документации (перспективных и календарных планов) педагогов.
- ✓ Анализ основных направлений в работе, рекомендации для дальнейшего планирования.
- ✓ Посещение занятий. Данный вид деятельности служит для методического сопровождения реализуемой педагогами МДОУ воспитательно – образовательной работы с детьми.
- ✓ Диспетчерская работа. Реализуется в ситуациях, требующих привлечения к работе с ребёнком или семьёй других специалистов или служб (медицинской, социальной).

## Основные направления деятельности МДОУ детский сад комбинированного вида №82 Сочи

Рассмотрим основные направления деятельности МДОУ:

**I. Воспитательно-образовательная деятельность** состоит из четырёх основных блоков:

1. Физкультурно-оздоровительный блок – охрана и укрепление здоровья детей, развитие физических качеств (закаливание, занятия физической культурой и оздоровительной гимнастикой, спортивные развлечения и подвижные игры и т.д.)

- ✓ Здоровье
- ✓ Физическая культура

2. Интеллектуальный блок – овладение способами мыслительной деятельности, развитие личностных качеств ребёнка. Содержание реализуется через специально-организованные занятия в рамках основной общеобразовательной программы дошкольного образования на основе примерной основной общеобразовательной программы дошкольного образования «От рождения до школы» под редакцией Н. Е. Вераксы, Т. С. Коморовой, М. А. Васильевой, авторских и других адаптированных парциальных программ по направлениям:

- ✓ Познание
- ✓ Коммуникация

3. Художественно-эстетический блок – направлен на развитие творческих способностей, навыков художественной деятельности и культуры. Содержание реализуется через образовательные компоненты по направлениям:

- ✓ Чтение художественной литературы
- ✓ Художественное творчество
- ✓ Музыка

4. Социально-личностный блок – реализуется через образовательные компоненты по направлению:

- ✓ Безопасность
- ✓ Социализация
- ✓ Труд

**II. Поисково-экспериментальная деятельность.** Предполагает раскрытие творческого потенциала сотрудников, стимулирование к самообразованию. Основные направления деятельности: изучение, внедрение и разработка программ, пособий, методических рекомендаций. Предполагается изучение актуальных проблем дошкольного воспитания.

**III. Научно-исследовательская деятельность.** Предполагает продолжение образования в вузе, создание проектов, внедрение и описание авторских технологий.

**IV. Повышение квалификации педагогов.** Это важнейшее условие развития МДОУ. Организуется в следующих формах:

- ✓ Курсы повышения квалификации
- ✓ Мастер – классы
- ✓ Конференции, семинары, творческие отчёты
- ✓ Обмен опытом на педагогических советах
- ✓ Изучение новинок в теории дошкольного воспитания
- ✓ Дискуссионные клубы
- ✓ Участие в городских конкурсах и проектах

**V. Работа с родителями.** Направлена на информирование родителей о содержании работы МДОУ, их вовлечение в жизнь учреждения, привлечение внимания к успехам и проблемам дошкольников. Проводятся консультации, тематические родительские собрания. Предусмотрена открытость педагогического процесса (возможность для

родителей посмотреть любой вид деятельности дошкольника. Предполагается организовывать:

- ✓ Тематические недели с совместным участием детей и родителей.
- ✓ Конкурсы совместного творчества детей и взрослых (конкурс рисунков, поделок).

VI. **Дополнительные образовательные услуги.** Направлены на оказание образовательных услуг воспитанникам МДОУ бесплатно по следующим направлениям:

- ✓ Хореографический кружок
- ✓ Физкультурно – оздоровительный (аэробика)

## **Условия реализации новой модели образовательного процесса**

### **Кадровое обеспечение**

Наша кадровая политика опирается на развитие профессиональной компетентности педагогов и личностно-ориентированный подход к детям. Профессиональная компетентность выявляется на основе документов об образовании, собеседования. Предоставляется возможность показать творческий потенциал в практической работе с детьми.

Помощники воспитателя и младший воспитатель помогают ребёнку в адаптационный период пережить расставание с родителями, способны организовать деятельность подгруппы детей, активно участвуют в обучении детей навыкам самостоятельности, личной гигиены и культуры поведения.

Все службы работают взаимосвязано. Воспитатель отвечает за полноценное воспитание и развитие ребёнка, узкие специалисты (музыкальный руководитель, преподаватель) помогают, согласовывают с воспитателем краткосрочные и перспективные планы работы, придерживаются принципа тематического единства при выборе содержания образовательной работы.

Научно-методическая работа с педагогами направлена на оказание консультативной помощи, развитие проективных и рефлексивных способностей, определение темы работы, в ходе которой проявляются новаторские умения педагога в ходе непосредственной работы с детьми.

Старший воспитатель, педагогический совет помогают раскрыть творческий потенциал и подготовиться к очередной аттестации на теоретическом и практическом уровне, поощряют получение дополнительного образования в колледжах и вузах.

### **Предметно-пространственная среда МДОУ**

Для успешной адаптации ребёнка в современных условиях, развития его способностей, творчества и полноценной самореализации необходима гармонично-развивающая среда пребывания. Предметно-развивающая среда организуется на принципах комплексирования, свободного зонирования и подвижности в соответствии с рекомендациями В.А. Петровского «Построение развивающей среды в дошкольном учреждении».

Чтобы обеспечить психологическую защищённость, развитие индивидуальности ребёнка, нужно учитывать основное условие построения среды – личностно-ориентированную модель. Позиция взрослых при этом исходит из интересов ребёнка и перспектив его развития.

Особое внимание уделяется не только созданию гармоничного жизненного и образовательного пространства МДОУ, но и комфортного биологического. При этом учитывается воздействие на человека всех окружающих сред: энергоинформационное излучение, создаваемое формой, массой, составом, цветом, расположением предметов.

Единство стиля интерьера МДОУ основывается на преимущественном использовании экологического дизайна во всех помещениях.

Мебель подобрана по ростовым показателям и расположена в соответствии с требованиями СанПин. Расстановка мебели, игрового и дидактического материала в групповых комнатах согласовывается с принципами развивающего обучения, индивидуального подхода, дифференцированного воспитания.

Цветовой дизайн и оформление помогают сенсорному развитию дошкольников, создают дополнительные зрительные горизонты.

Задачи оформления:

- ✓ Реализовать личностно-ориентированную модель воспитания: воспитатель строит общение с детьми на равных «глаза в глаза»; ребёнок может взглянуть на взрослого сверху, т.е. ломается традиция, когда ребёнок смотрит на взрослого снизу вверх.
- ✓ Стимулировать развитие игровой деятельности детей (игрушки, атрибуты, модульная мебель, нестандартная архитектура позволит придумывать новые сюжеты игр).
- ✓ Решать задачу коммуникативного развития ребёнка (развитие диалогового общения).
- ✓ Развивать самостоятельность (вмешательство взрослых сведено до минимума).

Такой подход к организации жизненного пространства в группах создаёт у детей благоприятное эмоциональное состояние, желание общаться друг с другом и взрослыми.

Предметная среда строится с учётом организации деятельности детей:

- ☑ В обучающей деятельности – подбор дидактического материала, который будет соответствовать изучаемой теме.
- ☑ Для совместной деятельности воспитателя с детьми. Взрослый дополняет, насыщает, изменяет предметную среду материалами для всех видов деятельности в соответствии с возникшими у детей интересами.
- ☑ Для самостоятельной деятельности детей. Создаются условия для развития, творческого самовыражения, осознания себя, кооперации с равными без взрослых посредников, для свободного упражнения в способах действия и умениях, реализации собственных замыслов и задач.

Материалы полифункциональны, обеспечивают занятость детей с разной степенью освоения того или иного вида деятельности.

Ребёнок в предметной среде свободно выбирает материалы, а предметы, в свою очередь, наталкивают его на новые формы активности и стимулируют рождение новых замыслов, без навязывания учебных задач и регламентации деятельности.

Ведётся постоянная работа над модернизацией среды, поиск более совершенных форм:

- ✓ Оборудование групп современными техническими средствами обучения.
- ✓ Обогащение уголков природы для экспериментально-исследовательской деятельности детей.
- ✓ Целесообразное размещение атрибутов в групповых помещениях и специализированных кабинетах.
- ✓ Приобретение подвижных и полифункциональных модулей.

Предполагаемый результат:

- ✓ Многофункциональность игрового оборудования и учебного материала с учётом дифференцированного воспитания.
- ✓ Отражение в интерьере многообразия цвета, форм, материалов.
- ✓ Условия для сенсорного впечатления детей.
- ✓ Детская игротека.
- ✓ Спортивные пособия

- ✓ Обогащённые центры творчества (изобразительные средства в достаточном количестве, образцы мировой культуры, материал для творчества – лепка из пластилина, бисер (крупный), театральные ширмы, костюмы, разные виды театра, средства ТСО в группах).
- ✓ Развивающие центры на групповых участках и территории  
Проектирование и создание психологически комфортной развивающей среды – непереносимое условие развития личности ребёнка, основа его эмоционального благополучия, залог раннего развития эстетического вкуса.

### **Программно-методическое обеспечение МДОУ детский сад МДОУ детский сад комбинированного вида №82 г. Сочи**

Статус	Название программы	Возраст детей
Базисные	Примерная основная общеобразовательная программа дошкольного образования «От рождения до школы» под редакцией Н.Е. Вераксы, Т.С. Комаровой, М.А. Васильевой	3-7 лет
Парциальные	Буренина А.И. Ритмическая мозаика: Программа по ритмической пластике для детей дошкольного возраста и мл. школьного возраста.	3-7 лет
	Радынова О.П. Музыкальное развитие детей.	3-7 лет
	«Развитие представлений о человеке в истории и культуре» под ред. И.Ф. Мулько	4-7 лет
	Н.И. Заозёрская, И.Ф. Мулько «Учусь жить среди людей»	4-7 лет
	Р.Б. Стёркина, О.Л. Князева, Н.Н. Авдеева «Основы безопасности детей дошкольного возраста»	4-7 лет
	Т.Б. Филичевой и Г.В. Чиркиной «Коррекционное обучение и воспитание детей 5-ти летнего возраста с общим недоразвитием речи».	5-6 лет
	Г.А. Каше «Подготовка к школе детей с недостатками речи»	

Все программы и технологии внедряются с учётом основных целей и задач основной образовательной программы дошкольного образования и предметно-развивающей среды МДОУ детского сада комбинированного вида №82 г. Сочи

Система модульного взаимодействия специалистов и воспитателей в процессе воспитательно-образовательной работы реализуется в контексте концепции развития МДОУ детский сад комбинированного вида №82г. Сочи на 2020 – 2023 год.

**Эффективность реализации Программы развития МДОУ** определяется показателями результативности на основе контрольных срезов по направлениям:

1. Создание среды, отвечающей потребностям детей и взрослых, в рамках единого пространства становления личности ребёнка в МДОУ и семье.
  2. Применение индивидуального подхода к детям как субъектам собственной жизни с учётом специфики их развития и деятельности МДОУ в целом.
  3. Создание модели личности и деятельности дошкольника в критериях сформированности:
- ✓ Представлений и использования знаний в общении и деятельности в объёме основной общеобразовательной программы дошкольного образования.

- ✓ Определённых эмоционально-ценностных и оценочных отношений к окружающей действительности, к самому себе в ней.
- ✓ Способов приемлемой деятельности, общения и на этой основе – умение удовлетворять собственные желания и потребности, творчество.

### **Заключение**

Предлагаемая Программа развития МДОУ детский сад комбинированного вида №82 г. Сочи является результатом творческой деятельности коллектива, родителей и детей. Она разрабатывалась по внутренней необходимости администрации и педагогов, заинтересованных в развитии образовательного учреждения. У нас было время для серьёзного обдумывания идей и планов. Это определило такие важные особенности программы, как реалистичность, прогностичность, целостность, обоснованность. Мы понимаем, что предполагаемая модель развития не является идеальной, мы готовы её совершенствовать и уточнять. Кроме того, Программа, степень его реализации в немалой степени будут определяться субъективными условиями, которые в ближайшее время сложатся вокруг системы образования, а именно в вопросах управления и финансирования.

**PS: авторский коллектив оставляет за собой право вносить изменения в отдельные элементы программы и экспериментальную работу в целом.**

## План развития МДОУ детский сад комбинированного вида №82г. Сочи

Сроки и этапы реализации	Содержание деятельности	Планируемый результат	Участники и ответственные
<p>Январь – август 2020 год Аналитико-диагностический</p>	<p>✓ Диагностика исходной ситуации (фиксация проблем).                      • Поиск направлений и идей развития (идеальная модель МДОУ).                      ✓ Построение плана по переводу МДОУ в режим развития.  <u>Организационная работа:</u> определение основных подходов к планированию и реализации плана; систематизация и обобщение опыта деятельности;</p>	<p>✓ Создание документов, обеспечение готовности субъектов по переводу МДОУ в режим развития.                      ✓ Определение ресурсов.                      ✓ Разработка, обсуждение, утверждение концепции и плана развития.</p>	<p>заведующая</p>
<p>Сентябрь – декабрь 2020 год Планово-прогностический</p>	<p>✓ Определение идеальной модели будущей системы и алгоритма по переводу МДОУ в желаемое состояние - выявление для этого наличных и дополнительных ресурсов.                      ✓ Разработка показателей мониторинга перевода МДОУ в режим развития.</p>	<p>✓ Обобщение опыта, анализ деятельности узкопрофильных специалистов, создание предпосылок для интеграции.                      ✓ Перспективное и оперативное планирование работы.                      ✓ Прогноз возможных затруднений.                      ✓ Расчёт ресурсов.</p>	<p>Заведующая, ст.воспитатель</p>



Сроки и этапы реализации	Содержание деятельности	Планируемый результат	Участники и ответственные
<p>Январь – август 2020 год</p> <p>Аналитико-диагностический</p>	<p>✓ Диагностика исходной ситуации (фиксация проблем).</p> <p>• Поиск направлений и идей развития (идеальная модель МДОУ).</p> <p>✓ Построение плана по переводу МДОУ в режим развития.</p> <p><u>Организационная работа:</u> определение основных подходов к планированию и реализации плана; систематизация и обобщение опыта деятельности;</p>	<p>✓ Создание документов, обеспечение готовности субъектов по переводу МДОУ в режим развития.</p> <p>✓ Определение ресурсов.</p> <p>✓ Разработка, обсуждение, утверждение концепции и плана развития.</p>	<p>заведующая</p>
<p>Сентябрь – декабрь 2020 год</p> <p>Планово-прогностический</p>	<p>✓ Определение идеальной модели будущей системы и алгоритма по переводу МДОУ в желаемое состояние - выявление для этого наличных и дополнительных ресурсов.</p> <p>✓ Разработка показателей мониторинга перевода МДОУ в режим развития.</p>	<p>✓ Обобщение опыта, анализ деятельности узкопрофильных специалистов, создание предпосылок для интеграции.</p> <p>✓ Перспективное и оперативное планирование работы.</p> <p>✓ Прогноз возможных затруднений.</p> <p>✓ Расчёт ресурсов.</p>	<p>Заведующая, ст.воспитатель</p>

<p>2020 год Стабилизационный</p>	<p>✓•Распространение опыта в рамках новых проектов, полученных в результате развития МДОУ</p>	<p>✓•Опыт реализации материала в других направлениях.</p>	<p>Старший воспитатель</p>
<p>Январь 2021 г. – декабрь 2022 г. Организационно-исполнительский</p>	<p>✓•Создание условий, обеспечивающих эффективность работы всех специалистов МДОУ. ✓•Реализация образовательных программ. ✓•Вовлечение родителей, специалистов, педагогов МДОУ и детей в единую деятельность.</p>	<p>✓•Освоение модульной системы обеспечения и сопровождения образовательного процесса. ✓•Обновление предметно-развивающей среды. ✓•Систематическая проверка результативности, своевременная корректировка программ.</p>	<p>Заведующая, завхоз, старший воспитатель, медсестра, педагог - психолог</p>
<p>2020-2021 год Контрольно-регулирующий</p>	<p>✓•Организация текущего и итогового контроля (мониторинг). ✓•Своевременная коррекция и регуляция воспитательно – образовательной деятельности на основании полученных данных. ✓•Сбор, обработка и интерпретация показателей.</p>	<p>✓•Оценка текущего и итогового состояния МДОУ ✓•Формулирование заключения о результатах реализации плана развития МДОУ</p>	<p>Заведующая, Старший воспитатель</p>

<p>2023 год Аналитико- диагностический</p>	<ul style="list-style-type: none"> <li>✓•Обобщение результатов деятельности и обоснование достоверности и надёжности.</li> <li>✓•Подготовка управленческого решения о ходе воспитательно – образовательной деятельности в МДОУ, анализ, создание методических рекомендаций педагогам.</li> </ul>	<ul style="list-style-type: none"> <li>✓•Анализ результатов, обобщение опыта, подготовка методических рекомендаций</li> <li>✓•Определение перспектив МДОУ в новой социально-педагогической ситуации развития.</li> </ul>	<p>Старший воспитатель</p>
--	--	--	----------------------------



